

multicedi

CODICE ETICO Gruppo Multicedi

————— **MULTICEDI** SRL

————— **MULTINVEST** SRL

————— **MULTIPET** SRL

————— **MULTIEFFE** SRL

————— **DECÒ ITALIA** SCARL

————— **BRAND ITALIA** SRL

Approvato dal Consiglio di Amministrazione
in data 29/03/2021



“ Il Gruppo Multicedi ritiene fondamentale definire con chiarezza valori e ruoli sociali per promuovere la coesione, l'inclusività e la sostenibilità complessiva del territorio e della comunità di riferimento. ”



CODICE ETICO

Gruppo Multicedi

- **MULTICEDI** SRL
- **MULTINVEST** SRL
- **MULTIPET** SRL
- **MULTIEFFE** SRL
- **DECÒ ITALIA** SCARL
- **BRAND ITALIA** SRL

Indice

1. Finalità e contenuti del Codice Etico	6
2. Destinatari e diffusione del Codice	6
3. Efficacia del Codice	7
4. Attuazione e aggiornamenti del Codice	7
5. Il nostro impegno	7
6. Principi generali	9
7. Criteri di condotta nei rapporti con gli stakeholders	11
7.1 Principi generali	11
7.2 Rapporti con i Soci	11
7.3 Rispetto delle persone e dei loro diritti fondamentali	12
7.3.1 Selezione e assunzione del personale	12
7.3.2 Gestione del personale	12
7.3.3 Utilizzo dei beni aziendali	12
7.4 Rapporti con la Pubblica Amministrazione	13
7.5 Rapporti con i Clienti	14
7.5.1 Contratti e comunicazioni con la Clientela	14
7.5.2 Qualità e Customer Satisfaction	14

7.6 Rapporti con i fornitori, consulenti e appaltatori	15
7.6.1 Scelta del fornitore	15
7.6.2 Obblighi per il personale addetto agli approvigionamenti	15
7.7 Rapporti con i partner commerciali	16
7.8 Rapporti con i media	17
7.9 Rapporti istituzionali e con organizzazioni politiche	18
8. Sicurezza e salute	18
9. Politica ambientale	19
10. Principi delle scritture contabili	21
10.1 Bilancio	21
10.2 Adempimenti tributari	21
11. Information Technology	22
12. Modalità di attuazione e programma di vigilanza	23
12.1 Sanzioni	23
12.2 Violazioni del Codice Etico correlate al D Lgs 231/01	23
12.3 Organismo di vigilanza	24
12.4 Segnalazione delle violazioni	24
13. Norma finale di rinvio	24

La missione del Gruppo Multicedi è quella di dare attenta lettura e interpretazione alle esigenze del cliente, attraverso un processo costante di monitoraggio della qualità e sicurezza d'uso dei suoi prodotti.

Multicedi promuove il valore generato dalla capacità di ascoltare e interpretare al meglio le voci e le differenti esigenze della clientela, allo scopo di garantire controlli di qualità su tutta la filiera di produzione attraverso l'applicazione di procedure di verifica e controllo qualità finalizzate ad assicurare la verifica della conformità di tutti i prodotti ai requisiti dichiarati dai fornitori, al fine di assicurare il costante miglioramento qualitativo per l'immissione sul mercato diffondere e consolidare, nei processi di commercializzazione, la fiducia dei consumatori nei propri brand, come base del valore reputazionale di Gruppo. La buona reputazione è infatti una risorsa essenziale per Multicedi in tutti i campi in cui si svolge la sua attività: instaurare e conservare una naturale vocazione all'innovazione, alla tutela ambientale ed alla sostenibilità sociale del proprio business.

In questa prospettiva, l'impegno del Gruppo è continuamente orientato al valore etico di "cosa si acquista" e "da chi si acquista", grazie ad una crescente sensibilità verso i temi della sostenibilità sociale della produzione.

Il Gruppo è convinto che il rispetto delle regole etiche e di trasparenza nella conduzione delle proprie attività costituiscano, oltre che un vantaggio competitivo, anche un'opportunità per perseguire e raggiungere i propri obiettivi non solo di business ma anche gestionali e di buona organizzazione.

A tal fine, Multicedi promuove la creazione di un ambiente di lavoro caratterizzato da un forte senso di integrità etica degli operatori, nella ferma convinzione che ciò contribuisca in modo decisivo alla reputazione aziendale e a consolidare la fiducia della propria clientela.

Multicedi ha quindi ritenuto opportuno e necessario adottare un Codice Etico che, esplicitando i valori cui deve essere improntata la condotta di tutti coloro che, ai vari livelli di responsabilità, concorrono con il proprio operato quotidiano alla mission aziendale, viene a tracciare il quadro più generale dei principi etici ai quali le società del Gruppo ispirano il proprio agire. Un'autoregolamentazione societaria "è infatti sintesi e specchio di trasparenza e correttezza nell'ambito dei processi di gestione e rappresentazione dei valori e delle dinamiche aziendali sia nei rapporti interni al Gruppo che in relazione alle modalità con cui le aziende del Gruppo interagiscono nel contesto competitivo.

Il Codice di seguito formalizzato dichiara i principi valoriali condivisi ed esprime gli impegni e le responsabilità etiche e comportamentali che il Gruppo assume ed attua quali regole primarie di business conduct che vincolano i comportamenti di chiunque operi per Multicedi.

Il presidente
Pietro Ragazzino

**“ Il Codice Etico:
fonte di ispirazione e
di fiducia reciproca. ”**

1. Finalità e contenuti del Codice Etico

Il presente Codice Etico (di seguito Codice) è un documento ufficiale del Gruppo Multicedi approvato dall'Organo amministrativo di ogni Società del Gruppo e sancisce i principi generali e le regole di comportamento cui sono soggetti tutti coloro i quali operano nel contesto aziendale e con le Società del Gruppo.

Il Codice è parte integrante dei Modelli di Organizzazione Gestione e Controllo ex D Lgs 231/01 adottati dalle Società del Gruppo e, come tale, costituisce uno degli strumenti finalizzati alla prevenzione dei reati previsti dal D Lgs 231/01

Scopo principale del Codice è quello di indirizzare l'agire delle società del Gruppo verso comportamenti etici ispirati ai principi valoriali il cui rispetto costituisce condizione imprescindibile per il conseguimento della mission aziendale di ciascuna di esse.

Ulteriore scopo è quello di prevenire la commissione di illeciti o comportamenti irresponsabili che potrebbero essere posti in essere da chi opera in nome o per conto delle Società infine, l'osservanza del Codice deve costituire un ritorno di immagine, reputazione e credibilità positive del Gruppo nei rapporti con l'esterno ed essere fonte di ispirazione e di fiducia per gli stakeholders.

2. Destinatari e diffusione del Codice

Destinatari del presente Codice sono, per quanto di ragione, i soci, gli amministratori di ogni azienda del Gruppo, i loro dirigenti, dipendenti, consulenti e chiunque (enti o imprese terze) vi instauri, a qualsiasi titolo, direttamente o indirettamente, stabilmente o temporaneamente, rapporti di collaborazione o di partnership, anche in forma di concessione di marchio/insegna.

I destinatari delle norme del Codice sono tenuti ad osservare le prescrizioni in esso contenute e ad adeguare i propri comportamenti e le proprie azioni ai principi espressi.

A tal fine, il Codice è pubblicato sul sito aziendale e messo a disposizione di qualunque interlocutore del Gruppo.

3. Efficacia del Codice

I comportamenti prescritti dal presente Codice integrano, sotto il profilo etico, la condotta rilevante ai fini del compiuto e corretto assolvimento degli obblighi di fedeltà e diligenza attesi dagli amministratori, dirigenti e dipendenti, nonché del generale obbligo di buona fede esigibile dai collaboratori a qualunque titolo e dai fornitori di beni o servizi.

Pertanto i Destinatari del Codice hanno l'obbligo di osservarne le disposizioni sia nei rapporti diretti con il Gruppo che nei loro rapporti reciproci e in nessun caso, l'intenzione di agire nell'interesse e/o a vantaggio di una della Società del Gruppo, giustifica il compimento di azioni, omissioni o comportamenti contrari ai principi e ai valori sanciti dal Codice.

“ I Destinatari del Codice hanno l'obbligo di osservarne le disposizioni sia nei rapporti diretti con il Gruppo che nei loro rapporti reciproci. ”

4. Attuazioni e aggiornamenti del Codice

Il Codice è adottato da ciascuna Società del Gruppo mediante delibera del proprio organo amministrativo e potrà essere modificato e integrato dal medesimo organo anche sulla scorta dei suggerimenti, indicazioni e proposte che potranno essere formulate dall'Organismo di Vigilanza nominato ai sensi del D Lgs 231/01

5. Il nostro impegno

DIPENDENTI

Consideriamo le risorse umane il nostro valore aggiunto per lo sviluppo e la crescita delle attività aziendali di tutto il Gruppo Multicedi e pertanto, ci impegniamo ad assicurare la tutela della salute e della sicurezza, pari opportunità nella crescita professionale e piani di welfare aziendali messi a disposizione dei lavoratori dipendenti per accrescere il loro potere di spesa, la salute e il benessere del loro nucleo familiare.



SOCI AZIONISTI E FINANZIATORI

Ci impegniamo a fornire informazioni chiare, tempestive e veritiere al fine di consentire ai soci di prendere decisioni consapevoli e a promuovere la valorizzazione dell'investimento dei propri azionisti, individuando obiettivi strategici fondamentali che assicurino un giusto equilibrio tra sviluppo economico e conservazione del patrimonio.



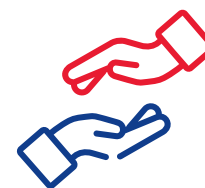
CLIENTI

Obiettivo preminente del Gruppo Multicedi è la soddisfazione del cliente e la qualità e la salubrità dei suoi prodotti assicurando, in ogni sua iniziativa, una comunicazione corretta e trasparente.



PARTNER

Attraverso il supporto della rete vendita ottimizziamo sempre i servizi di sicurezza alimentare per servire i clienti in maniera affidabile. Fondamentale è anche il supporto alla crescita professionale ed imprenditoriale.



FORNITORI

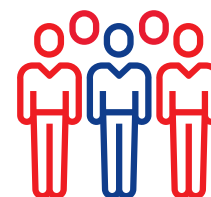
Consideriamo i nostri fornitori un fattore importante per il raggiungimento degli obiettivi di crescita e di miglioramento della qualità dei nostri prodotti, e pertanto tutti i nostri rapporti commerciali si basano sulla fiducia e il vantaggio reciproco. La selezione degli stessi avviene valutandone la correttezza, la responsabilità verso temi quali il rispetto delle normative lavorative, regole ambientali e legislative e della buona pratica dell'assicurazione qualità.



COLLETTIVITÀ

Sosteniamo le comunità locali in cui operiamo cooperando insieme per migliorarne il benessere, promuovendo a tal fine iniziative e progetti volti a sostenere la crescita della collettività e la sostenibilità ambientale.

I progetti promossi dal Gruppo Multicedi includono iniziative a sostegno delle associazioni e degli enti no profit, attraverso donazioni di prodotti alimentari e finanziamenti in favore di progetti solidali e a tutela dell'ambiente.





6. Principi Generali

Responsabilità: tutte le operazioni compiute ed i comportamenti tenuti nello svolgimento della propria funzione od incarico dai Destinatari sono ispirati alla assunzione di responsabilità individuali, vincolando ogni destinatario a fornire apporti professionali adeguati alle responsabilità assegnate e ad agire in modo tale da tutelare la reputazione e il buon nome del Gruppo Multicedi.

Trasparenza: l'osservanza di tale principio implica l'impegno a fornire le dovute informazioni, sia all'esterno che all'interno del Gruppo, in modo chiaro e completo, adottando una comunicazione verbale o scritta, di facile ed immediata comprensione e previa verifica dei requisiti di veridicità, chiarezza e completezza dell'informazione stessa.

Nelle informazioni rese ai clienti, così come nella formulazione dei contratti, il Gruppo comunica in modo chiaro e comprensibile, assicurando sempre il mantenimento di condizioni paritetiche e in linea con le prestazioni offerte.

Correttezza: il principio di correttezza implica il rispetto dei diritti di tutti i soggetti coinvolti nell'attività d'impresa, al di là della mera osservanza della Legge, del Contratto di Lavoro o di altri contratti di volta in volta applicabili. I Destinatari devono sempre conformare la propria condotta alle disposizioni ed alle procedure aziendali nel rispetto delle regole stabilite dalla legge e dai contratti in essere con le Società del Gruppo.

I comportamenti dei soggetti apicali (sindaci, dirigenti, ecc devono essere sempre improntati alla correttezza e all'equità, in quanto vengono a costituire dei modelli di riferimento per tutti.

Concorrenza: il Gruppo garantisce il valore della concorrenza, operando secondo principi di correttezza, leale competizione e trasparenza nei confronti di tutti gli operatori e competitor presenti sul mercato, in tal senso riconoscendo come primaria esigenza la tutela dei diritti di proprietà industriale ed intellettuale propri e di terzi.

Efficienza: i Destinatari infondono, in ciascuna attività lavorativa, la migliore qualità professionale secondo gli standard più avanzati di ciascun settore e profilo di attività. Nelle prestazioni aziendali e nell'erogazione di servizi devono essere sempre perseguiti l'impegno ad offrire un servizio adeguato alle esigenze del cliente nel rispetto degli standard di economicità nella gestione delle risorse impiegate.

Spirito: di servizio I Destinatari devono interagire tra loro con solidarietà e rispetto reciproco, collaborazione dell'attività lavorativa/professionale di ognuno, al fine di garantire un servizio di alto valore sociale e di utilità alla collettività, senza alcuna arbitraria discriminazione.

Tutela della salute e della sicurezza sul lavoro: le Società del Gruppo promuovono un assetto organizzativo e di gestione della sicurezza sul lavoro idonea a prevenire qualsiasi infortunio, nel rispetto della normativa in materia, sviluppando la consapevolezza dei rischi e promuovendo comportamenti responsabili da parte di tutto il personale.

Le stesse garantiscono, inoltre, che ogni incarico attribuito in materia di sicurezza ed igiene sul lavoro, a soggetti terzi, siano essi consulenti esterni o aziende, venga assegnato esclusivamente in base a comprovate ed adeguate competenze ed esperienze in materia.

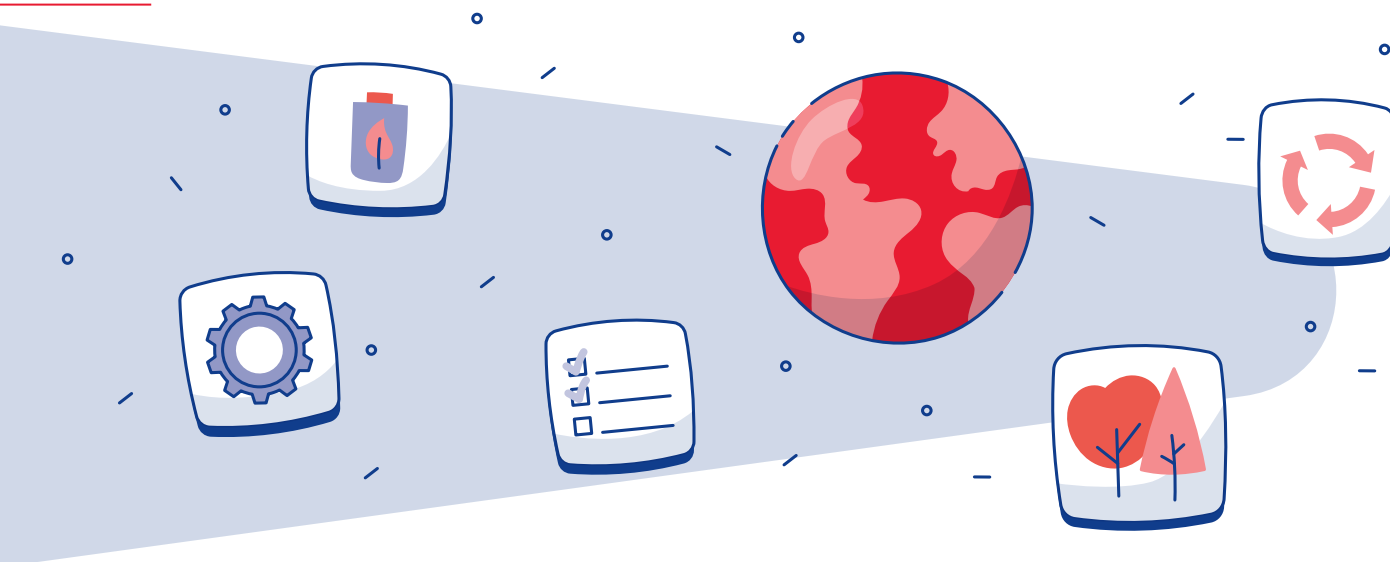
Tutela della sicurezza alimentare: le Società del Gruppo, a tutela dei consumatori finali, adottano procedure finalizzate ad assicurare un controllo continuo sulla qualità e sicurezza alimentare del prodotto, sia nella fase di acquisto che di distribuzione.

A tutela dei consumatori finali, Multicedi, società distributrice del Gruppo ha conseguito la certificazione di filiera certificata Bio in conformità alla norma UNI EN ISO 22005 "Rintracciabilità nelle filiere agroalimentari" e al REG CE 178 2002 sulla sicurezza degli alimenti.

Tutela Ambiente: il Gruppo Multicedi è attenta alle problematiche ambientali ed è consapevole del ruolo strategico dell'ambiente quale strumento di valorizzazione aziendale Si impegna inoltre, a perseguire con continuità e con investimenti adeguati il miglioramento e l'implementazione di tecniche che possono ridurre l'inquinamento prodotto nello svolgimento della propria attività.

“ Il principio di correttezza implica il rispetto dei diritti di tutti i soggetti coinvolti nell'attività d'impresa. ”

“ Adottiamo procedure finalizzate ad assicurare un controllo continuo sulla qualità e sicurezza alimentare del prodotto. ”



7. Criteri di condotta nei rapporti con gli Stakeholders

Di seguito vengono enunciati i principi e i valori che Multicedi pone a fondamento delle decisioni che influiscono sulle relazioni con le varie categorie di stakeholder e che devono caratterizzare i comportamenti di tutte le persone facenti parte della sua organizzazione.

7.1 Principi Generali

Il Gruppo agisce nel rispetto della normativa vigente, nonché nel rispetto dei principi aziendali di business conduct e delle procedure a tale scopo preordinate. Per questo motivo, ogni Società del Gruppo esige dai propri amministratori, manager, dipendenti, partner e, in genere, da chiunque svolga a qualsiasi titolo funzioni di rappresentanza degli interessi aziendali, anche di fatto:

- il rispetto delle normative vigenti, nonché dei principi aziendali e delle procedure applicabili all'attività di volta in volta disimpegnata;
- comportamenti corretti, tali da non pregiudicare l'affidabilità morale e professionale delle Società del Gruppo e dei singoli agenti.

7.2 Rapporto con i Soci

Il Gruppo crea le condizioni affinché la partecipazione dei soci alle decisioni di loro competenza sia diffusa e consapevole, promuove la parità di informazione e garantisce ai soci piena tutela da qualsiasi operazione che possa essere decisa ed eseguita dagli amministratori in conflitto di interessi con la Società amministrata.

Al contempo ripudia ogni forma di esercizio occulto di potere gestorio da parte dei soci, avendo cura che questi non interferiscano con l'operato dell'organo amministrativo.

7.3 Rispetto delle Persone e dei loro diritti fondamentali

Il Gruppo si impegna a mantenere un comportamento orientato alla salvaguardia della dignità, della libertà e dell'uguaglianza degli esseri umani, alla tutela del lavoro e delle libertà sindacali, della salute e della sicurezza delle proprie risorse umane e garantisce un ambiente di lavoro nel quale le caratteristiche e gli orientamenti personali non possano dare luogo a discriminazioni di alcun genere.

7.3.1 Selezione e Assunzione del Personale

Il Gruppo dedica particolare attenzione alla selezione e assunzione del personale dipendente, assicurando il rispetto dei valori di pari opportunità, merito ed eguaglianza in linea con le prescrizioni di legge in materia, con lo Statuto dei Lavoratori ed i CCNL applicabili.

Tale processo comprende la verifica della rispondenza tra il profilo dei vari candidati e le esigenze aziendali, effettuata nel rispetto dei principi di legge e dell'avviamento obbligatorio nei confronti del personale appartenente alle categorie protette. L'assunzione del candidato selezionato presuppone la regolare sottoscrizione del contratto di lavoro applicabile, che indica tutti gli elementi fondamentali del rapporto instaurato.

7.3.2 Gestione del Personale

Tutto il personale in organico è assunto con regolare contratto di lavoro e ogni Società del Gruppo ne garantisce il diritto a una retribuzione dignitosa, curandone il trattamento previdenziale, contributivo ed assicurativo previsto dalle norme e dai contratti di lavoro vigenti. In tal senso, Multicedi contrasta ogni forma di favoritismo, nepotismo o discriminazione.

La gestione del rapporto e la scelta del tipo di contratto di lavoro si basa su una attenta valutazione del profilo dei lavoratori, tenendo in considerazione eventuali loro richieste, e adottando, ove possibile, modelli contrattuali flessibili conformi alla legislazione vigente.

Il potere gerarchico viene esercitato nel pieno rispetto dei diritti dei lavoratori, con obiettività ed equilibrio. Del pari, il Personale presta la massima collaborazione nell'osservare le disposizioni impartite sul lavoro dai soggetti "apicali" e assumendo la massima diligenza e perizia nello svolgimento delle mansioni loro affidate, in ossequio all'art 2104 del codice civile. Il Personale è altresì tenuto all'obbligo di fedeltà nei confronti delle Società e del Gruppo, non potendo svolgere attività contrarie agli interessi della Società di appartenenza o del Gruppo, o incompatibili con i doveri d'ufficio.

Multicedi si astiene dall'adottare forme di lavoro irregolare o a nero, non fa ricorso al lavoro minorile, ripudia il lavoro forzato ed obbligato, rispettando le leggi e gli standard applicabili in materia di orario di lavoro, ferie e festività.

7.3.3 Utilizzo dei Beni Aziendali

I documenti, gli strumenti di lavoro, gli impianti, le dotazioni informatiche o analogiche ed ogni altro bene, materiale o immateriale (comprese le privative intellettuali, i marchi, i brevetti od altri titoli di proprietà industriale) di pertinenza delle Società del Gruppo sono utilizzati esclusivamente per la realizzazione dei fini istituzionali, con le modalità fissate dalle singole Società. Tali asset non possono essere impiegati dai dipendenti o da altri destinatari del presente Codice per finalità personali, né essere trasferiti o messi a disposizione di terzi e devono essere utilizzati e custoditi con la medesima cura e diligenza di un bene proprio.

7.4 I Rapporti con la Pubblica Amministrazione

I rapporti con i pubblici ufficiali, gli incaricati di pubblico servizio, gli impiegati pubblici e la Pubblica Amministrazione in generale, sono improntati alla massima trasparenza, lealtà e correttezza.

Multicedi ripudia la corruzione in ogni sua forma ed esige dai propri stakeholders, la rigorosa astensione da comportamenti idonei ad influire sul buon andamento e l'imparzialità della Pubblica Amministrazione, specie se volti ad ottenere per sé, per la Società di appartenenza o per i Soci qualsiasi indebito vantaggio.

In particolare, sarà considerata in contrasto con le prescrizioni del Codice e, quindi, elusiva del Modello di organizzazione, gestione e controllo del rischio di reato adottato dalle singole Società ai sensi del D Lgs 231/01 ogni forma di illecita pressione esercitata nei confronti di esponenti della P A chiamati ad adottare provvedimenti di interesse per la Società di appartenenza.

Inoltre, è vietato offrire pagamenti impropri, offrire o procurare omaggi e servizi non dovuti, o qualsiasi altro vantaggio a funzionari pubblici, dipendenti delle istituzioni pubbliche, per loro stessi o per i loro parenti e familiari. Nei rapporti con i funzionari pubblici è vietato farsi rappresentare da consulenti o terzi che possano trovarsi in conflitto di interesse con l'Amministrazione stessa.

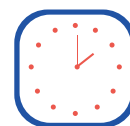
È vietata qualsiasi condotta che, attraverso raggiri, miri a far conseguire a persone e/o alle Società del Gruppo indebiti vantaggi a fronte di ingiusti danni o esborsi al patrimonio di istituzioni pubbliche, dello Stato o della Regione.

Le prescrizioni indicate in precedenza non devono essere eluse ricorrendo a forme diverse di aiuti e contribuzioni che, sotto la veste di incarichi, consulenze, pubblicità, etc abbiano analoghe finalità di quelle vietate.

Ciascuna Società del Gruppo è dunque impegnata attivamente a rappresentare i propri interessi e posizioni in maniera trasparente, rigorosa e coerente, evitando atteggiamenti di natura collusiva ed evitare falsificazioni e/o alterazioni dei rendiconti o dei dati documentali al fine di ottenere un indebito vantaggio o qualsiasi altro beneficio per la Società.

In occasione di verifiche o ispezioni da parte delle autorità pubbliche competenti, i destinatari, devono adottare un atteggiamento di massima disponibilità e collaborazione nei confronti degli organi ispettivi e di controllo. In tali ipotesi, il Gruppo ribadisce l'obbligo in capo a tutti i destinatari di collaborare alle richieste degli organi di giustizia e/o di polizia con dichiarazioni vere e non omissive, fornendo tutte le informazioni necessarie per l'accertamento dei fatti.

“ I rapporti la Pubblica Amministrazione e sono improntati alla massima trasparenza, lealtà e correttezza. ”



7.5 Rapporti con i Clienti

Il Cliente è il punto di riferimento di Multicedi: ascoltare e comprenderne le esigenze, ricercare con continuità la personalizzazione delle proprie offerte, incrementando gli standard di qualità rappresentano, per il Gruppo, priorità imprescindibili per accrescere il grado di soddisfazione e gradimento dei propri prodotti e servizi.

7.5.1 Contratti e Comunicazioni con la clientela

In armonia con gli obiettivi dichiarati, i contratti e le comunicazioni con i clienti devono essere:

- chiari e semplici, formulati con un linguaggio il più possibile vicino a quello normalmente adoperato dagli interlocutori;
- conformi alle normative vigenti, senza ricorrere a pratiche elusive o comunque scorrette;
- completi, così da non trascurare alcun elemento rilevante ai fini della decisione del cliente.

7.5.2 Qualità e Customer Satisfaction

Multicedi si impegna a garantire il raggiungimento degli standard di qualità e sicurezza previsti e a monitorare periodicamente la qualità dei prodotti o dei servizi prestati alla clientela.



7.6 Rapporti con i Fornitori, Consulenti e Appaltatori

Tutti gli acquisti delle Società devono essere effettuati con lealtà, integrità, riservatezza e diligenza, garantendo nel processo di approvvigionamento l'osservanza di tutte le disposizioni, procedure e prassi societarie rilevanti.

I destinatari coinvolti nel processo di acquisto, nella stipula di contratti o nel conferimento di incarichi di qualsiasi natura per conto delle Società del Gruppo, devono improntare il loro agire al rispetto dei principi di imparzialità ed indipendenza nell'esercizio delle funzioni espletate, nonché essere liberi da obblighi personali verso i fornitori, appaltatori e/o consulenti, astenendosi dal porre in essere condotte nelle quali possa anche solo potenzialmente essere ravvisata una situazione di conflitto di interessi, ovvero configurare ipotesi di reato od altri illeciti.

Gli stessi Destinatari dovranno provvedere a segnalare immediatamente all'Organismo di Vigilanza (v. infra) qualsiasi tentativo di alterazione dei normali rapporti commerciali posti in essere dalle controparti.

7.6.1 Scelta del Fornitore

La scelta del fornitore e l'acquisto di beni e servizi materiali e immateriali devono avvenire nel rispetto dei principi di trasparenza, di concorrenza, di parità delle condizioni tra i presentatori delle offerte e sulla base di valutazioni obiettive e documentate, in merito alla competitività, alla qualità, all'utilità e al prezzo della fornitura.

Il Gruppo adotta criteri di selezione oggettivi e trasparenti e non preclude a nessun fornitore, in possesso dei requisiti richiesti, la possibilità di competere per la sottoscrizione di un contratto.

Nella selezione del fornitore, ogni azienda del Gruppo dovrà tenere conto della capacità di garantire l'attuazione di sistemi di qualità aziendali adeguati, della disponibilità dei mezzi e strutture organizzative e della capacità di far fronte agli obblighi di riservatezza e tutela dei dati personali eventualmente trattati per conto dell'azienda.

Multicedi si riserva la possibilità di adottare un albo fornitori i cui criteri di qualificazione non costituiscano barriere all'entrata.

7.6.2 Obblighi per il Personale addetto agli approvvigionamenti

Imparzialità: il personale che cura gli approvvigionamenti garantisce la parità di trattamento delle imprese che vengono in contatto con le Società del Gruppo, astenendosi dal compimento di qualsiasi atto arbitrario che possa produrre effetti negativi sulle imprese nonché da qualsiasi trattamento preferenziale.

Riservatezza: il personale suddetto, al fine di tutelare la riservatezza delle informazioni comunicate dalle imprese che entrano in contatto con le Società del Gruppo, si astiene dal diffondere e dall'utilizzare, per scopi personali, le informazioni acquisite.

“ Tutti gli acquisti delle Società devono essere effettuati con lealtà, integrità, riservatezza e diligenza. ”

“ La scelta del fornitore e l'acquisto di beni e servizi materiali e immateriali devono avvenire nel rispetto dei principi di trasparenza, di concorrenza. ”

Indipendenza e dovere di astensione: Ogni dipendente addetto agli approvvigionamenti non svolge alcun'attività contrastante con il corretto adempimento dei propri compiti ed evita ogni coinvolgimento in situazioni che possano nuocere all'immagine di Multicedi. Inoltre, è tenuto a operare in posizione di autonomia ed evita di prendere decisioni o svolgere attività inerenti alle sue mansioni in situazioni, anche solo apparenti, di conflitto di interessi con l'Azienda.

Regali ed altre utilità: Il personale che cura gli approvvigionamenti non chiede né accetta, per sé o per altri, regali e altre utilità offerti da fornitori, consulenti, appaltatori o ditte concorrenti o comunque interessate alle forniture e agli appalti indetti dalle Società del Gruppo, ad eccezione di quelle di cortesia legate alle festività.

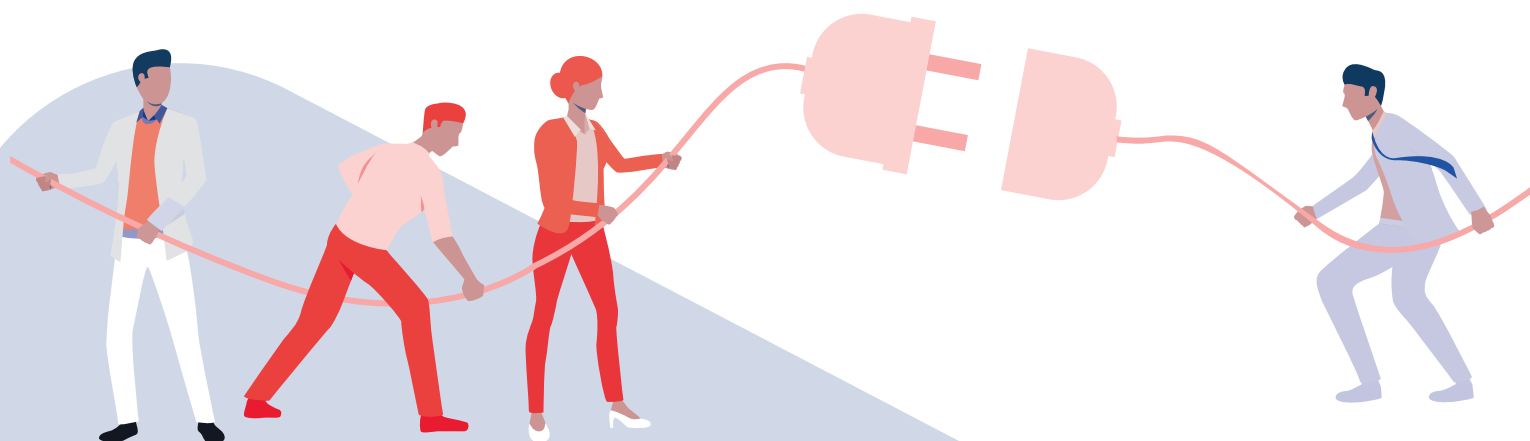
Esecuzione dei contratti: La valutazione del rispetto delle condizioni contrattuali è effettuata in modo oggettivo e deve risultare da documentazione scritta. La relativa contabilizzazione è conclusa nei tempi stabiliti dalle procedure aziendali di pagamento inerenti al ciclo passivo.

7.7 Rapporti con i Partner Commerciali

La condivisione del presente Codice rappresenta presupposto necessario per l'instaurazione e il mantenimento dei rapporti di partnership commerciale con terze parti in ogni forma contrattuale in cui si esplicano detti rapporti (concessione di vendita, ecc).

I Partner commerciali devono essere individuati fra soggetti di comprovata integrità, onestà morale e professionale, competenza e solidità commerciale, e i rapporti con essi sono improntati alla massima trasparenza, correttezza ed equità. Ogni informazione fornita deve essere veritiera e completa e deve essere garantita la massima riservatezza dei dati e dei documenti ricevuti o scambiati durante le trattative e durante il rapporto di partnership.

Multicedi, a tutela della propria immagine e a salvaguardia delle proprie risorse, non instaura rapporti commerciali con soggetti che non intendono operare nel rigoroso rispetto della normativa vigente o che rifiutino di conformarsi ai valori ed ai principi previsti dal Codice e/o di attenersi alle policy e procedure aziendali.



7.8 Rapporti con i Media

Ogni comunicazione rivolta all'esterno, realizzata in forma documentale, radiotelevisiva, informatica o orale, viene veicolata a mezzo dell'Ufficio Marketing di Multicedi e realizzata nel rispetto della corretta informazione al pubblico.

I contenuti dell'informazione rivolta al pubblico devono essere sempre documentati o documentabili. Non sono ammesse le affermazioni ingannevoli ed i confronti tra prodotti non dimostrabili e privi di una evidente base oggettiva.

Al fine di migliorare il rapporto di fiducia con i consumatori finali, la struttura dell'Ufficio Marketing della Multicedi assicura una comunicazione responsabile anche in termini di sicurezza alimentare.

Conseguentemente, il Personale Multicedi, ancorché sollecitato in tal senso, non instaura né intrattiene rapporti diretti con i mass media, né è abilitato a rilasciare dichiarazioni pubbliche, dati e informazioni riguardanti il Gruppo, se non debitamente autorizzato dalla Governance.

“ I contenuti della informazione rivolta al pubblico devono essere sempre documentati o documentabili.”



7.9 Rapporti Istituzionali e con Organizzazioni Politiche

Multicedi si impegna a rappresentare gli interessi e le posizioni delle Società del Gruppo con le istituzioni pubbliche, in maniera trasparente, rigorosa e coerente.

Al fine di garantire la massima chiarezza nei rapporti, i contatti con gli interlocutori istituzionali avvengono esclusivamente tramite referenti che abbiano ricevuto esplicito mandato dai vertici aziendali.

Il Gruppo non eroga in alcun modo contributi a partiti politici, movimenti, comitati e organizzazioni che abbiano finalità politiche e/o sindacali, a loro rappresentanti e/o candidati, che non siano consentiti in base alla normativa vigente.

8. Sicurezza e Salute

Multicedi si impegna a diffondere e consolidare una cultura della sicurezza sviluppando la consapevolezza dei rischi e promuovendo comportamenti responsabili da parte di tutto il Personale, ad ogni livello. Opera, inoltre, per tutelare, soprattutto con azioni preventive, la salute e la sicurezza dei lavoratori, nonché l'interesse degli altri stakeholders.

A tal fine, una capillare struttura interna, attenta all'evoluzione degli scenari di riferimento e al conseguente mutamento delle minacce e dei rischi, realizza interventi di natura tecnica e organizzativa, attraverso l'introduzione di un sistema di gestione dei rischi e della sicurezza una continua analisi del rischio, delle criticità dei processi e delle risorse da proteggere l'adozione delle migliori tecnologie mirate alla prevenzione degli infortuni il controllo e l'aggiornamento delle metodologie di lavoro l'apporto di interventi formativi e di comunicazione.

Multicedi si adopera per il miglioramento continuo dell'efficienza delle strutture aziendali e dei processi che contribuiscono alla continuità dei servizi di prevenzione e protezione dei lavoratori.

Il senso di responsabilità, il comportamento e gli atteggiamenti assunti nei confronti degli aspetti aziendali relativi alla corretta gestione delle problematiche di salute e di sicurezza nonché di quelle ambientali di seguito delineate, costituiscono parte integrante delle mansioni del personale, a tutti i livelli, e sono, pertanto, elemento significativo di giudizio sulle prestazioni di ciascun dipendente e sulla qualità di quelle rese da terzi nei confronti delle Società del Gruppo

“ Operiamo per tutelare, soprattutto con azioni preventive, la salute e la sicurezza dei lavoratori, nonché l'interesse degli altri stakeholders. ”

9. Politica Ambientale

La definizione della politica ambientale e la sua attuazione sono gestite in modo unitario e coerente in tutto il Gruppo e le linee guida di attuazione della politica ambientale sono prese a riferimento dalle Società del Gruppo.

Multicedi si impegna nell'adozione di strategie volte al miglioramento continuativo dei risultati nel campo della protezione e gestione dell'ambiente, concentrando gli sforzi sulla prevenzione dell'inquinamento e la minimizzazione dei rischi ambientali, operando in linea con i seguenti principi:

- gestire in modo sostenibile le risorse naturali e l'energia valorizzandone l'impiego, prestando particolare attenzione alla riduzione degli sprechi e all'uso razionale nel consumo energetico, incrementando il ricorso alle fonti rinnovabili;
- progettare e implementare i processi di lavoro e le attività aziendali con criteri atti a prevenire l'inquinamento, ridurre gli impatti ambientali, prevenire possibili eventi accidentali, salvaguardare la salute dei dipendenti e della popolazione, adottando a tal fine le migliori tecniche disponibili sul mercato e verificandone l'affidabilità nella conduzione e manutenzione degli impianti;
- mantenere e sostenere l'impegno al miglioramento continuo dei risultati nel campo della protezione e gestione dell'ambiente, definendo obiettivi ambientali e adottando programmi di miglioramento volti, in modo particolare, ad ottimizzare la captazione, distribuzione e depurazione delle risorse idriche, la minimizzazione delle emissioni odorigene, il controllo e la riduzione delle emissioni atmosferiche ed elettromagnetiche, il contenimento degli sprechi nella rete di distribuzione elettrica, la minimizzazione dell'impatto visivo e acustico causato dagli impianti aziendali nonché la riduzione, il recupero e il riutilizzo dei rifiuti prodotti;





- utilizzare adeguati strumenti di controllo e sistemi di monitoraggio sui principali impatti ambientali generati dalle attività aziendali e sui programmi di miglioramento adottati;
- operare attraverso un sistema il più possibile integrato di gestione della sicurezza e dell'ambiente, interno ed esterno ai luoghi di lavoro, garantendo il rispetto della legislazione ambientale e di sicurezza di volta in volta vigente ed il costante aggiornamento sugli sviluppi del panorama legislativo e normativo ambientale;
- sensibilizzare, formare e addestrare opportunamente i vari livelli del personale, per ottenere il coinvolgimento di tutte le risorse umane, al fine di raggiungere elevati tenori di professionalità e qualità delle prestazioni che impattino sulle tematiche di ambiente, salute e sicurezza, perseguendo la crescita della consapevolezza e del senso di responsabilità dell'intero Gruppo.

10. Principi delle Scritture Contabili

La trasparenza contabile si fonda sulla verità, accuratezza e completezza dell'informazione di base per le relative registrazioni contabili. Ciascun dipendente è tenuto a collaborare affinché i fatti di gestione siano rappresentati correttamente e tempestivamente nella contabilità.

I processi amministrativi, contabili e finanziari sono gestiti assicurando l'applicazione dei seguenti principi:

- ▀ segregazione dei ruoli e delle responsabilità in ogni fase del processo;
- ▀ tracciabilità delle attività al fine di poter ricostruire in ogni momento le attività svolte;
- ▀ implementazione di un SCI (sistema di controllo interno) finalizzato ad assicurare controlli di primo e secondo livello



10.1 Bilancio

Nella formazione del bilancio o di altri documenti simili, il vertice di ciascuna Società del Gruppo e tutti i destinatari comunque coinvolti in tale attività devono rappresentare la situazione economica, patrimoniale o finanziaria con verità, chiarezza e completezza facilitare in ogni modo lo svolgimento delle attività di controllo sia interne che esterne presentare all'assemblea atti e documenti completi e corrispondenti alle registrazioni contabili fornire agli Organi di Controllo informazioni corrette e complete sulla situazione economica, patrimoniale o finanziaria.

10.2 Adempimenti Tributari

Multicedi si impegna ad effettuare con completezza e trasparenza tutti gli adempimenti tributari previsti a suo carico dalla normativa vigente e a collaborare, ove previsto, con l'Amministrazione finanziaria.

Le dichiarazioni fiscali e il versamento delle imposte rappresentano comportamenti non solo obbligatori sotto un profilo giuridico ma anche ineludibili nell'ambito della responsabilità sociale dell'azienda.

Pertanto, è assolutamente contraria all'interesse del Gruppo ogni violazione della normativa tributaria.

11. Information Technology

Per quanto riguarda le dotazioni informatiche aziendali, il Personale è tenuto:

- a utilizzare le applicazioni informatiche secondo le indicazioni e per gli scopi per i quali vengono messe a disposizione dal Gruppo;
- osservare scrupolosamente quanto previsto dalle politiche di sicurezza aziendali, al fine di non compromettere la funzionalità e la protezione dei sistemi informatici;
- non inviare messaggi di posta elettronica minatori o ingiuriosi, non incorrere in un linguaggio di basso livello, non esprimere commenti inappropriati che possano recare offesa alle persone e/o danno all'immagine aziendale;
- non navigare su siti internet dai contenuti indecorosi o offensivi.

Il Gruppo si impegna affinché la conservazione e archiviazione digitale dei dati e dei documenti aziendali tengano conto dei problemi legati alla cd obsolescenza digitale e si adopera perché il materiale archiviato digitalmente non vada perduto con l'avvento di nuove tecnologie che non "riconoscano" precedenti supporti.

Il Gruppo si impegna a garantire il rispetto della normativa vigente in materia di riservatezza e protezione dei dati personali, con particolare attenzione all'integrità e correttezza dei dati utilizzati e alla disciplina di controllo degli accessi. Multicredi adotta meccanismi di protezione atti a garantire la sicurezza dei dati acquisiti per scongiurare cyber attacchi.



12. Modalità di attuazione e programma di vigilanza

Il Gruppo si impegna a portare a conoscenza di tutti i destinatari il contenuto del presente Codice con ogni mezzo utile e idoneo ed a renderlo comprensibile e conoscibile, a tutti i soggetti coinvolti nella propria attività. A tal fine, il Codice etico viene pubblicato sul sito internet di Multicedi e reso accessibile a tutti gli stakeholders e ai terzi interessati.

Le Società del Gruppo prevedono altresì, nei contratti con i terzi, l'introduzione di apposite clausole contrattuali e/o la sottoscrizione di dichiarazioni volte a formalizzare l'impegno delle controparti al rispetto del Codice Etico anche con effetti risolutivi del rapporto contrattuale, in caso di violazione Il Gruppo si impegna a definire le responsabilità e ad attivare procedure, pratiche o istruzioni per assicurare che i valori sopra indicati siano rispecchiati dai comportamenti concreti di tutti i Destinatari prevedendo, ove del caso, apposite sanzioni per le eventuali violazioni.

L'osservanza delle norme del Codice deve considerarsi parte essenziale delle obbligazioni contrattuali del Personale e di tutti gli outsourcers che operano per conto del Gruppo. Pertanto, l'applicazione del presente Codice rientra tra le responsabilità personali di ciascun Destinatario.. Questi, una volta informato, non potrà invocare a giustificazione della propria inosservanza la mancata conoscenza del Codice o l'aver ricevuto istruzioni contrarie da qualsivoglia altro esponente del Gruppo.

I valori ed i principi contenuti nel Codice Etico saranno oggetto di adeguata formazione del Personale, mirata a creare condivisione sui contenuti e fornendo strumenti di consapevolezza e di conoscenza dei meccanismi e delle procedure per tradurre i principi etici in comportamenti da tenersi concretamente nell'operatività quotidiana.

12.1 Sanzioni

La violazione dei principi contenuti nel presente Codice, ove configuri altresì illecito disciplinare, dà luogo a procedimento disciplinare, a prescindere dall'eventuale instaurazione di un giudizio penale nei casi in cui il comportamento lesivo riscontrato costituisca anche reato.

Nell'ambito dei contratti di fornitura di beni o servizi e di collaborazione professionale, saranno inserite clausole risolutive espresse ai sensi dell'art 1456 c c in relazione ai comportamenti che saranno risultati contrari ai principi del presente Codice.

12.2 Violazione del Codice Etico correlate al D.Lgs 231/01

L'adozione dei principi etici rilevanti ai fini della prevenzione dei reati previsti dal D Lgs 231 01 costituisce elemento essenziale del sistema di controllo preventivo che Multicedi implementa attraverso l'adozione ed efficace attuazione del Modello di Organizzazione, Gestione e Controllo ex D Lgs 231 01 di ogni Società del Gruppo.

A tal fine, le regole comportamentali previste nel Codice costituiscono un riferimento di base cui i destinatari devono attenersi nei rapporti con gli interlocutori (pubblici e privati) e la loro violazione può essere sanzionata in base al sistema disciplinare idoneo a sanzionare il mancato rispetto delle misure indicate nel Modello (tra cui il presente Codice Etico) ai sensi dell'art 7 comma 4 lett b) del D Lgs 231 01.

12.3 Organismo di Vigilanza

Ogni Società del Gruppo, in conformità all'art 6 comma 1 lett b), D Lgs n 231 01 istituisce al proprio interno un organo deputato a vigilare sul funzionamento e l'osservanza del Codice Etico e dell'intero sistema di prevenzione dei reati, denominato Organismo di Vigilanza, le cui caratteristiche sono descritte nel Modello di Organizzazione, Gestione e Controllo di ciascuna di esse. Tale organismo è indipendente dall'organo amministrativo, distinto da tutti gli altri organi e funzioni di Multicedi e dotato di autonomi poteri di iniziativa e controllo anche ai fini dell'attuazione del Codice etico.

Nell'esercizio delle sue funzioni, all'Organismo di Vigilanza sono attribuiti i seguenti compiti:

- ▣ verificare l'applicazione ed il rispetto del presente Codice e promuovere il miglioramento continuo dell'etica nell'ambito delle Società del Gruppo;
- ▣ fornire supporto ai Destinatari nell'interpretazione ed attuazione del Codice;
- ▣ predisporre programmi di formazione dei destinatari finalizzati alla migliore conoscenza degli obiettivi e dei contenuti del Codice etico e delle conseguenze delle sue eventuali violazioni;
- ▣ ricevere ed analizzare le segnalazioni di violazioni del Codice, promuovendo le verifiche più opportune;
- ▣ accertare le violazioni del Codice;
- ▣ proporre all'organo amministrativo eventuali modifiche ed integrazioni da apportare al Codice.

12.4 Segnalazioni delle violazioni

Tutti i destinatari, interni ed esterni al Gruppo, sono tenuti a segnalare per iscritto le inosservanze del Codice commesse da altri destinatari all'Organismo di Vigilanza, secondo le modalità previste dalle procedure di segnalazione adottate da ciascuna Società.

L'Organismo di Vigilanza si impegna a tutelare gli autori delle segnalazioni contro eventuali ritorsioni cui possono andare incontro e a mantenerne riservata l'identità, salvo specifici obblighi di legge.

Le segnalazioni che risultino palesemente infondate sono soggette a sanzioni previste dal sistema disciplinare adottato dalle Società ai sensi dell'art 7 comma 4 lett b) del D Lgs 231 01.

Le segnalazioni potranno essere inoltrate alle caselle di posta elettronica dei singoli Organismi di Vigilanza, i cui indirizzi sono pubblicati sul sito internet della Multicedi.

13. Norma finale di rinvio

Il presente Codice trova attuazione coordinata con le prescrizioni del Modello di organizzazione, gestione e controllo con finalità penal preventiva adottato da ogni Società del Gruppo.

Il Codice recepisce automaticamente ogni norma e direttiva aziendale, presente e futura, finalizzata al rispetto di leggi e regolamenti vigenti, con particolare riferimento alla prevenzione e repressione dei reati d'impresa, costituendo un valido presidio legale per l'operatività del Gruppo e delle Aziende che ne fanno parte,



multicedi

Multicedi Srl



S.S.Casilina - Contrada Spartimento
81050 - Pastorano (CE)



+39 0823 507 111



+39 0823 871 960



P.Iva 02023490614



[linkedin.com/company/multicedi](https://www.linkedin.com/company/multicedi)



www.multicedi.com